

UDRŽITELNOST A SPOLEČENSKÁ ODPOVĚDNOST: SPOLUPRÁCE FIREM A OBCÍ

Michal Kormaňák

20.03.2023

TOP NEJVĚTŠÍ VÝZKUMNÁ TECHNOLOGICKÁ FIRMA



300+

analytiků, statistiků, psychologů, sociologů a konzultantů

PA

VÝZKUMY VEŘEJNÉHO MÍNĚNÍ PUBLIC AFFAIRS



60+

projektů v oblasti PA za rok 2022



Obce, ministerstva, univerzity, spolky ...

patří mezi naše hlavní klienty

CSR & reputation research



Pravidelná studie

již od roku 2010

PŘIPRAVOVANÁ SPOLEČNÁ SETKÁNÍ



ESG – JAK JEJ VNÍMAJÍ ZÁKAZNÍCI A JAK O NĚM SROZUMITELNĚ MLUVIT

5. dubna 2023,
4–17 hod.



RANNÍ KÁVA: INSPIRATIVNÍ ČESKÉ REKLAMY PODLE GEN Z

13. června 2023
8:30–10 hod.

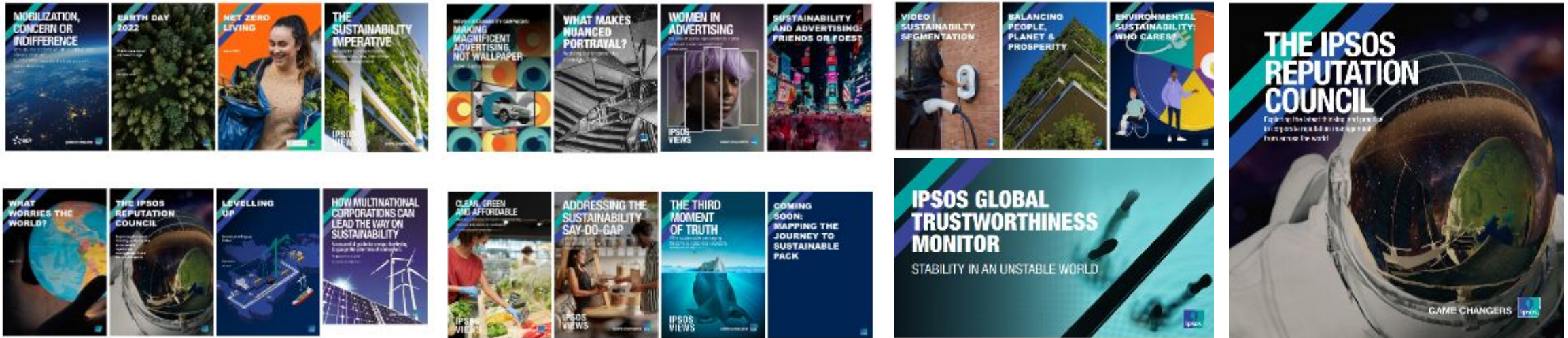


Registrace na
seminare.ipsos.cz

ČERPÁME Z GLOBÁLNÍ ZNALOSTI IPSOS

Dedikovaná microsite: Ipsos Climate Change & Sustainability Practice

<https://www.ipsos.com/en-uk/ipsos-climate-change-sustainability>



Newsletter: All Things Green

<https://resources.ipsos.com/UK-Newsletter-Registration.html>



Podcast: People, Planet, Prosperity

Pod „Ipsos Views“ na Spotify a dalších platformách



KDO BY SE MĚL ZASAZOVAT O EKOLOGICKY UDRŽITELNÝ ZPŮSOB ŽIVOTA

3 © Ipsos | Confidential



JAK SI STOJÍ SPOLUPRÁCE FIREM A OBCÍ

6 © Ipsos | Confidential



PROČ BUDOVAT REPUTACI KAM SMĚŘOVAT SVÉ AKTIVITY

14 © Ipsos | Confidential



KOMU SE TO V ČR DAŘÍ

17 © Ipsos | Confidential



KDO BY SE MĚL ZASAZOVAT O EKOLOGICKY UDRŽITELNÝ ZPŮSOB ŽIVOTA

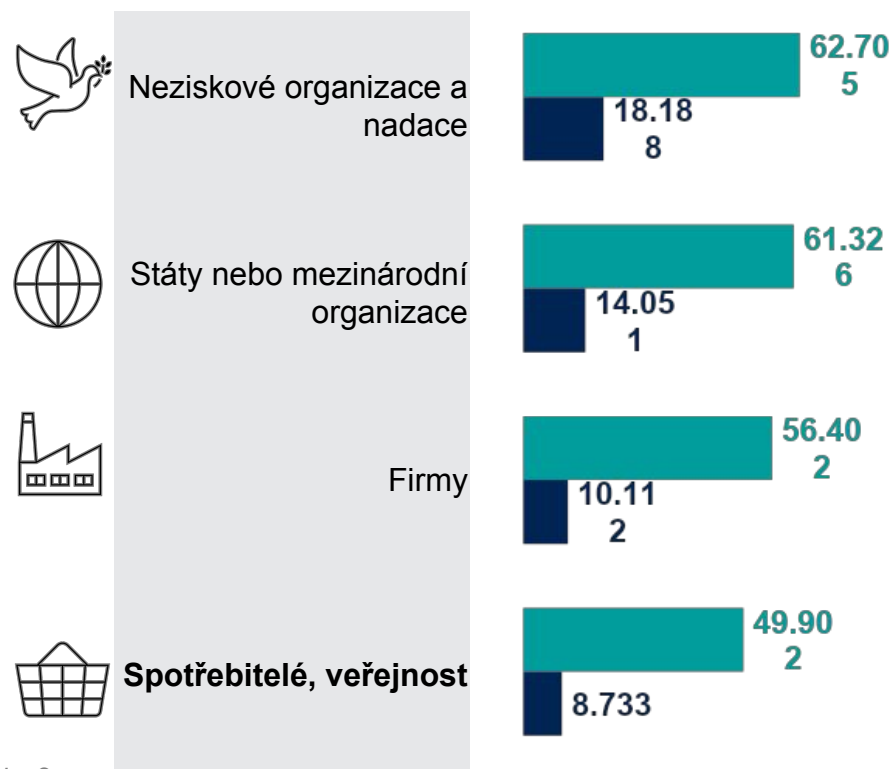
KDO BY SE MĚL ZASAZOVAT O EKOLOGICKY UDRŽITELNÝ ZPŮSOB ŽIVOTA?

Prosazování ekologicky udržitelného života by mělo být společným úsilím všech, vedených příkladem států a firem. V reálném životě ale Češi vidí značné rezervy u všech zúčastněných, nejvíce pak u sebe samých.

KDO BY SE MĚL ZASAZOVAT O UDRŽITELNOST



A KDO SE O NI ZASAZUJE V SOUČASNOSTI



Otázka: E2. Měly by se o prosazování ekologicky udržitelného způsobu života zasazovat následující skupiny?

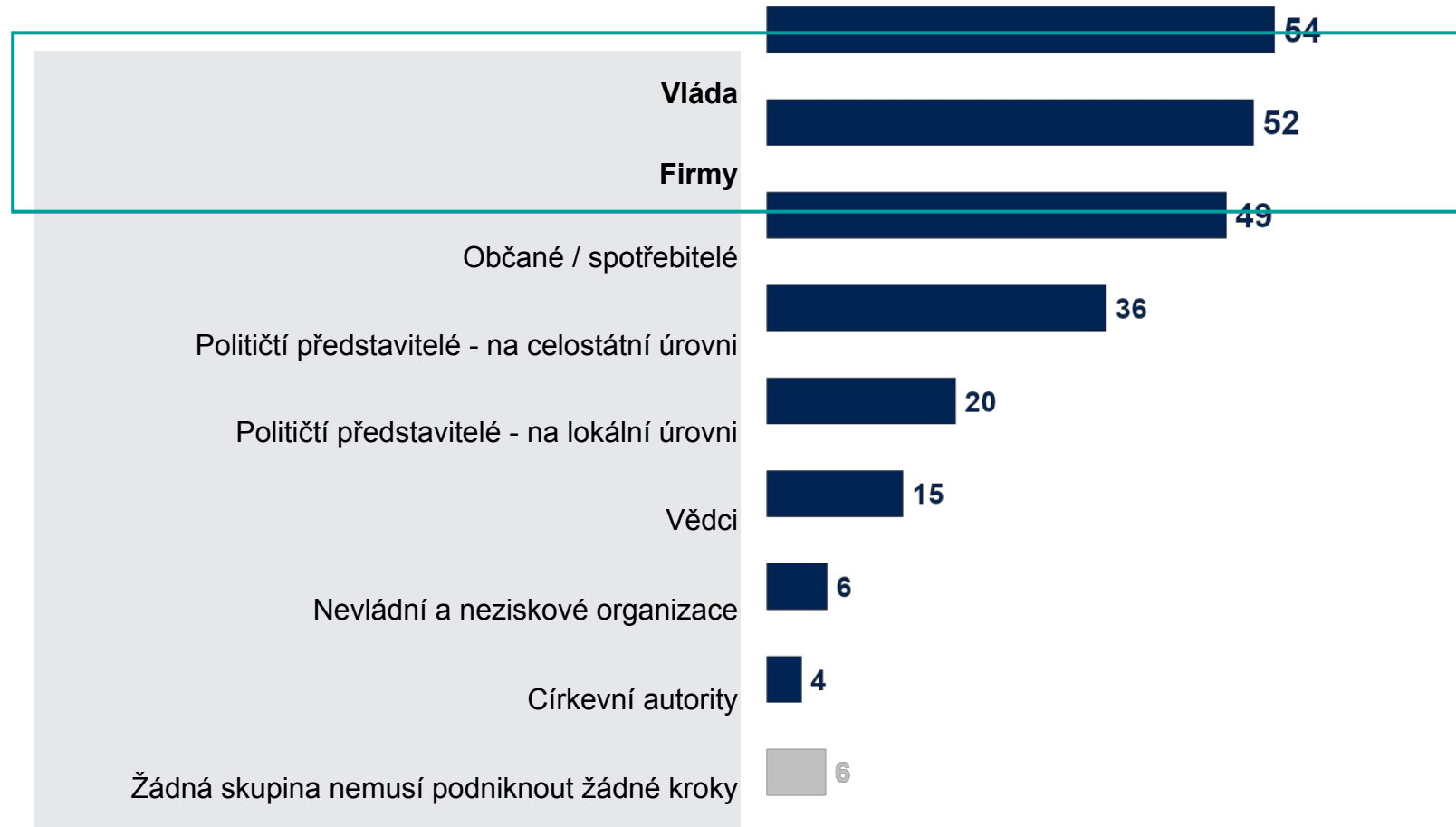
E3. Zasazují se v současnosti podle Vás o prosazování ekologicky udržitelného způsobu života tyto skupiny?

Báze: 1523 (obecná populace 2021)

Zdroj: CSR studie 2021

JAKÉ SKUPINY BY MĚLY PRIMÁRNĚ PODNIKNOT KROKY PRO OCHRANU ŽIVOTNÍHO PROSTŘEDÍ?

Mimo důležitosti svého vlastního přičinění Češi očekávají, že kroky na ochranu životního prostředí podnikne především vláda a firmy.



Otázka: U3. Které skupiny/osoby z následujícího seznamu by podle vás měly v první řadě podniknout kroky, aby pomohly zlepšit životní prostředí a bojovat proti změně klimatu v České republice?

Báze: 1037 (obecná populace 2022)

Zdroj: CSR studie 2022

© Ipsos | Confidential

JAK ČEŠI HODNOTÍ DŮRAZ NA EKOLOGII A AKTUÁLNÍ ÚROVEŇ REGULACE?

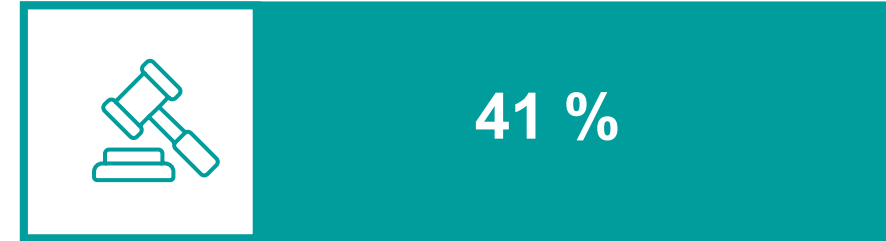
Téma udržitelnosti je českou společností přijímáno veskrze pozitivně s ochotou akceptovat i vyšší než současnou úroveň důrazu a regulace. Ženy jsou přitom výrazně angažovanější v tomto tématu než muži.



... považuje současný důraz na ekologii za **PŘIMĚŘENÝ**

Zajímavé rozdíly panují v názoru na danou problematiku z hlediska pohlaví:

- Zatímco 40 % žen poukazuje na to, že by měl být na udržitelnost kladen větší důraz, mezi muži je to jen 30 %.
- Naopak 22 % mužů má pocit, že se toto téma řeší přehnaně. Tento názor ale sdílí jen každá 10. žena.
- Věk nehraje roli.



... je **SPOKOJENO** se současnou úrovní regulace ze strany státu a mezinárodních organizací

- Větší regulaci by uvítalo 35 % Čechů, opět spíše ženy.
- Ale pro 14 % obyvatel, častěji muže, je i současná úroveň regulace přehnaná.

Otázka: E1. Je podle Vás současná úroveň důrazu na ekologii a trvalou udržitelnost ve společnosti ...?

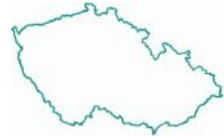
E4. Je podle Vás současná úroveň regulace ze strany státu a mezinárodních organizací v oblasti ekologie a trvalé udržitelnosti ...?

Báze: 1523 (obecná populace 2021)

Zdroj: CSR studie 2021

KDE BY MĚL BÝT VIDĚN POZITIVNÍ DOPAD SPOLEČENSKÉ ODPOVĚDNOSTI?

Dopad společensky odpovědných aktivit velkých firem by měl být citelný zejména v České republice.



82 % PREFERUJE CSR AKTIVITY S DOPADEM NA ČESKOU REPUBLIKU



S rostoucím věkem se výrazně posunuje důraz na směřování CSR aktivit firem do ČR. Zatímco mezi mladými do 25 let podporuje orientaci pomoci spíše či výhradně na zahraničí 18 % dotázaných, mezi lidmi nad 50 let už jen 5 %.

Otázka: CSR10. Společenská odpovědnost velkých firem může být orientována na pomoc či aktivitu s pozitivním dopadem v České republice nebo jinde ve světě.

Kde by podle Vás měly firmy pomáhat?

Báze: 1523 (obecná populace 2021)

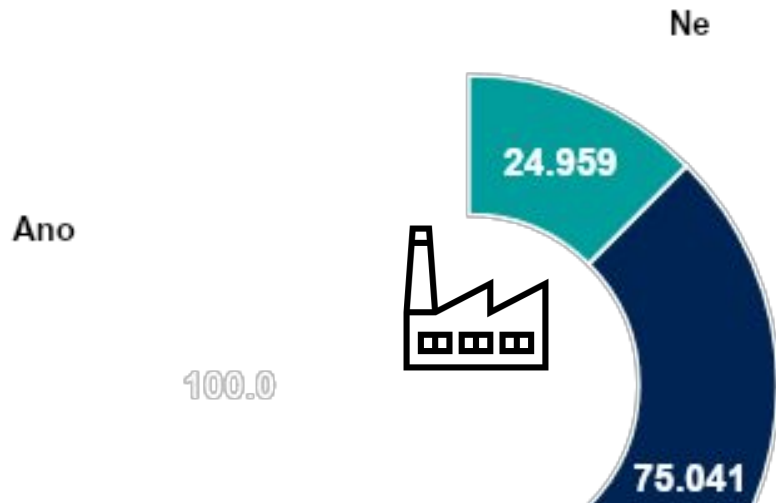
Zdroj: CSR studie 2021

JAK SI STOJÍ SPOLUPRÁCE FIREM A OBCÍ

ZAZNAMENAL/A JSTE V POSLEDNÍ DOBĚ NĚKTEROU Z NÍŽE UVEDENÝCH SKUTEČNOSTÍ?

Většina lidí v poslední době nezaznamenala ani spolupráci firem s obcemi ani aktivitu samotných obcí v oblasti společenské odpovědnosti či udržitelnosti. Ti, kteří ji zaznamenali jsou převážně mladší lidé s VŠ a vyššími příjmy.

SPOLUPRÁCE FIREM S OBCEMI V OBLASTI SPOLEČENSKÉ ODPOVĚDNOSTI NEBO UDRŽITELNOSTI



AKTIVITY OBCÍ V OBLASTI SPOLEČENSKÉ ODPOVĚDNOSTI NEBO UDRŽITELNOSTI



- Mladší generace od 18 do 34 let spíše zaznamenala spolupráci firem s obcemi v oblasti společenské odpovědnosti či udržitelnosti. Naopak starší lidé od 55 do 99 let takovou spolupráci spíše nezaznamenali.
- Lidé s vysokoškolským vzděláním častěji zaznamenali jak spolupráci firem, tak aktivitu obcí v této oblasti.
- Podobná situace je i se zaznamenáním aktivity obcí v oblasti společenské odpovědnosti nebo udržitelnosti. Mladší lidé do 34 let takovou aktivitu zaznamenali, starší lidé častěji ne.
- Lidé s nižšími příjmy častěji nezaznamenali žádnou z těchto aktivit či spoluprací.
- Aktivity spojené s udržitelností a SO pak také častěji zaznamenali ti, kteří mají děti.

Otázka: BF1_1. Zaznamenal/a jste v poslední době některou z níže uvedených skutečností?

Báze: n=1038 (obecná populace 2023)

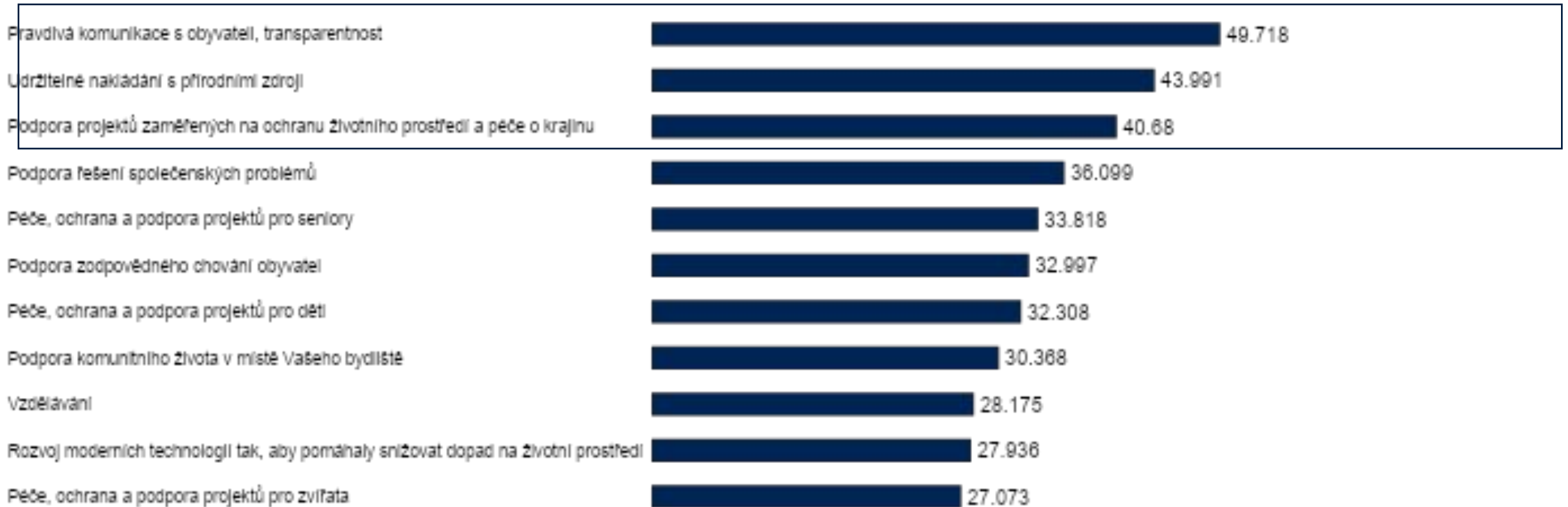
Zdroj: Exkluzivní sběr dat pro účely BLF ESG Klubu

© Ipsos | Confidential

NA KTERÉ Z NÁSLEDUJÍCÍCH OBLASTÍ BY SE MĚLY OBCE NEJVÍCE ZAMĚŘOVAT 1/2?

Podle Čechů by se obce měly nejvíce zaměřovat na pravdivou komunikaci s obyvateli či na udržitelné nakládání s přírodními zdroji.

VÍCE DŮLEŽITÉ



□ Udržitelnost v oblasti přírodních zdrojů je důležitá především pro lidi s vysokoškolským titulem, pro obyvatele větších měst a častěji ženy než muže.

□ Podpořit projekty zaměřených na ochranu životního prostředí chtějí častěji lidé se SŠ a méně často ti se ZŠ.

Otázka: BF2. Na kterou nebo které z následujících oblastí by se podle Vás měly obce nejvíce zaměřovat a podporovat je?

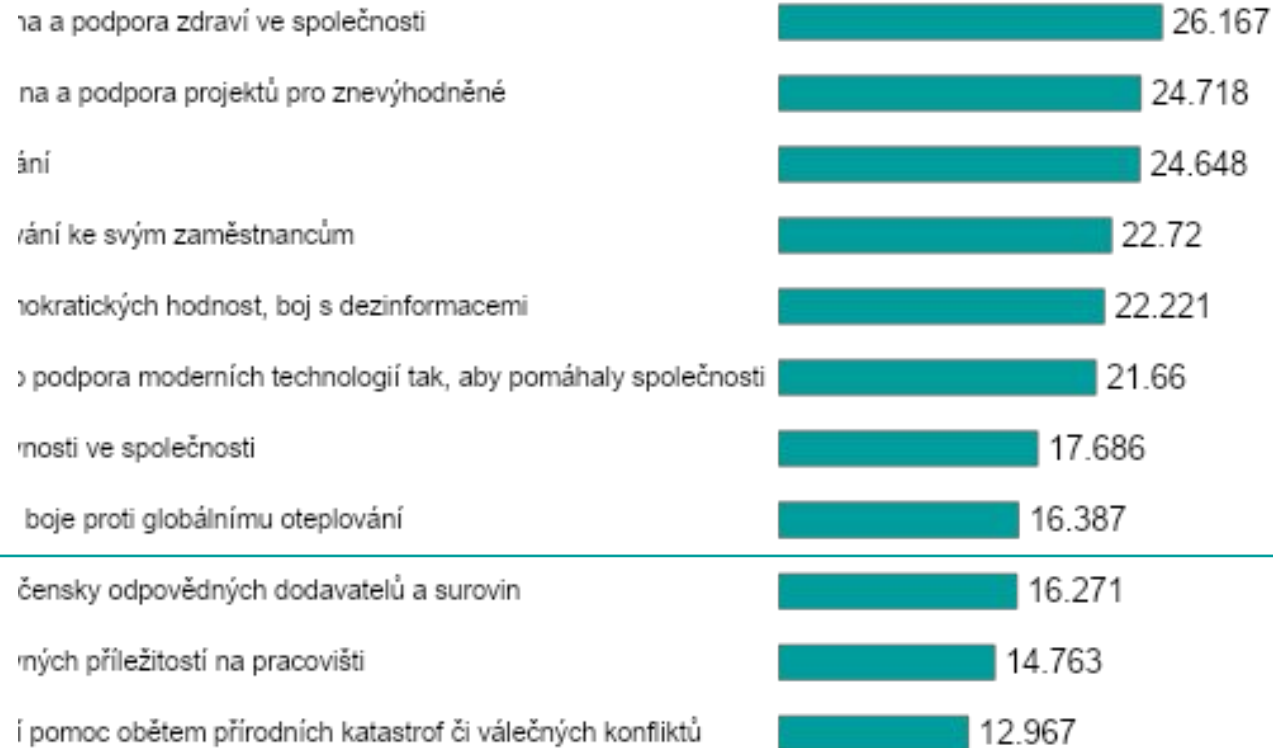
Báze: n=1038 (obecná populace 2023)

Zdroj: Exkluzivní sběr dat pro účely BLF ESG Klubu

NA KTERÉ Z NÁSLEDUJÍCÍCH OBLASTÍ BY SE MĚLY OBCE NEJVÍCE ZAMĚŘOVAT 2/2?

Naopak méně důležité je pro Čechy humanitární pomoc či podpora rovných příležitostí.

MÉNĚ DŮLEŽITÉ



- Humanitární pomoc by podporovali spíše lidé z větších měst, než ti z malých obcí do 1000 obyvatel.
- Podpora rovnosti ve společnosti zajímá na jednu stranu mladé lidi do 24 let, ale i ty starší od 66 let a je důležitější pro ženy než pro muže.

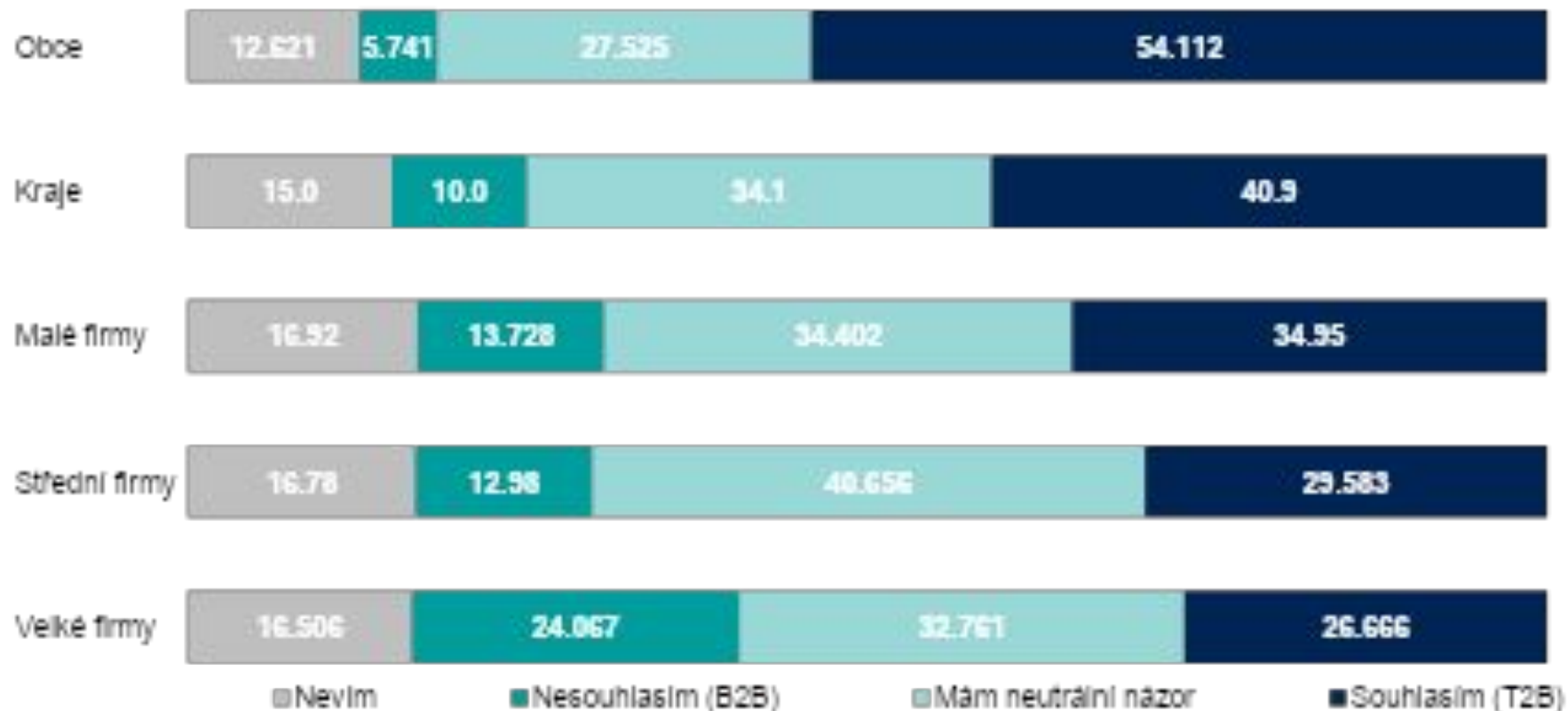
Otázka: BF2. Na kterou nebo které z následujících oblastí by se podle Vás měly obce nejvíce zaměřovat a podporovat je?

Báze: n=1038 (obecná populace 2023)

Zdroj: Exkluzivní sběr dat pro účely BLF ESG Klubu

SOUHLASÍTE S TÍM, ŽE NÍŽE UVEDENÉ INSTITUCE, USILUJÍ O POZITIVNÍ DOPAD NA ŽIVOT LIDÍ?

Více než polovina Čechů souhlasí s tím, že obce usilují o pozitivní dopad na život lidí. Více než čtvrtina lidí pak souhlasí s tím, že o to usilují velké firmy.



- ☐ Lidé s vysokoškolským vzděláním spíše souhlasí s tím, že o pozitivní dopad na život lidí usilují obce.
- ☐ Méně často s tímto výrokem ale souhlasí ti s čistým měsíčním příjmem domácnosti do 20 tis. Kč.
- ☐ S tím, že velké firmy usilují o pozitivní dopad na život lidí častěji nesouhlasí mladí lidé do 24 let. A naopak, častěji s tím souhlasí lidé od 45 do 55 let.
- ☐ Ti, kteří mají vyšší příjmy domácnosti nad 40 tisíc, s tímto výrokem souhlasí častěji, než ti s nižšími příjmy.

Otázka: BF3_1. Do jaké míry souhlasíte nebo nesouhlasíte s tím, že níže uvedené instituce, usilují o pozitivní dopad na život lidí?

Báze: n=1038 (obecná populace 2023)

Zdroj: Exkluzivní sběr dat pro účely BLF ESG Klubu

NA CO KONKRÉTNĚ BY SE MĚLY FIRMY V RÁMCI CSR SOUSTŘEDIT?

Prioritou číslo 1 by pro firmy měla být férovost ve vztahu k zaměstnancům, která letos zastínila i dlouhodobě nejsilnější témata udržitelného využití zdrojů a ochrany životního prostředí.



Dlouhodobě silný důraz na **férové chování k zaměstnancům** se letos **poprvé dostal na 1. příčku** před tradičně silně akcentované aspekty ochrany životního prostředí.

U mužů více rezonuje dopad na ekonomiku, rozvoj moderních technologií či etika v podnikání.
Ženy kladou větší důraz na odpovědný výběr dodavatelů, podporu rovnosti, dětí či humanitární pomoc.
Pro lidi do 25 let jsou témata péče o zvířata, humanitární pomoci či řešení sociálních problémů výrazně důležitější než pro ostatní. Naopak potřebu podpory české ekonomiky zdůrazňují častěji lidé **nad 50 let**.

Otázka: CSR2. Jaké z následujících oblastí by podle Vás v rámci své společenské odpovědnosti měly velké firmy v České republice nejvíce podporovat?

Báze: 1523 (obecná populace 2021)

Zdroj: CSR studie 2021

PROČ BUDO VAT REPUTACI KAM SMĚŘOVAT SVÉ AKTIVITY

PROČ BUDOVAL DOBROU REPUTACI

ZNAČKA je to, co světu říkáte, sliby které svým stakeholderům dáváte

vs

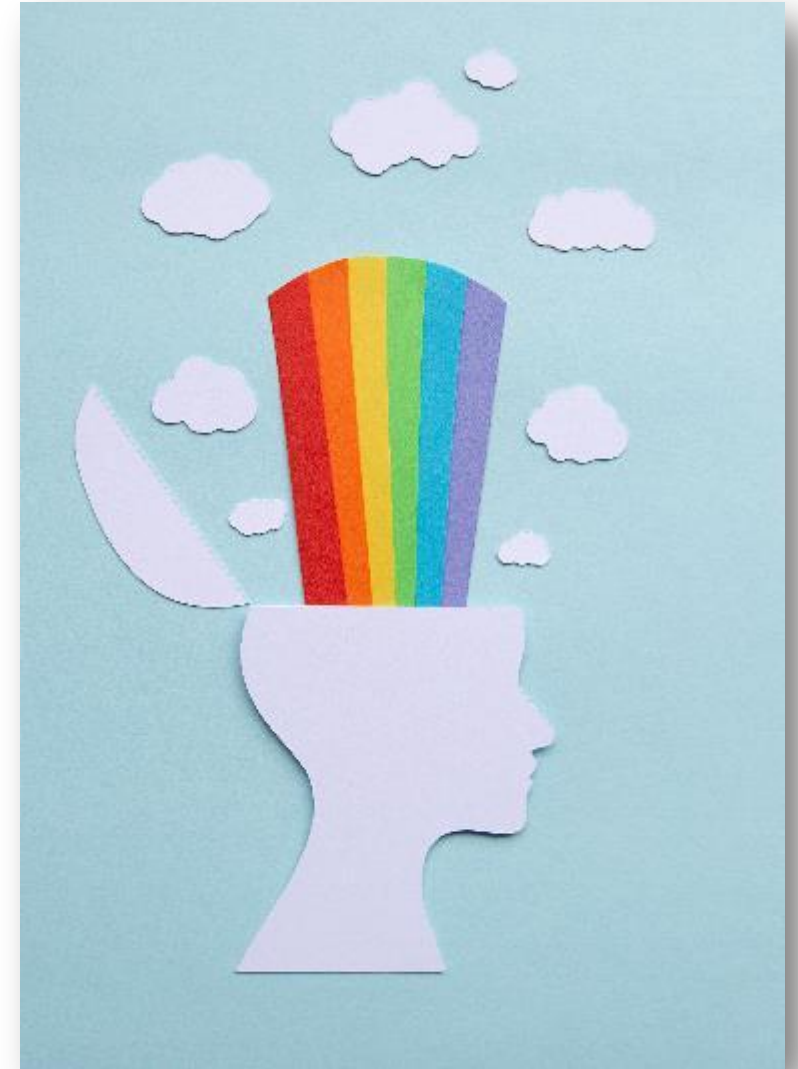
REPUTACE je to, čemu lidé věří.

Dobrá reputace

- ✓ pomáhá budovat důvěru
- ✓ podporuje efektivitu marketingu
- ✓ zvyšuje ochotu zákazníků koupit si váš produkt/slужbu
- ✓ umožňuje přilákat a udržet nejlepší zaměstnance
- ✓ dává vám místo u stolu při rozhodování
- ✓ podporuje zájem investorů
- ✓ ovlivňuje to, jak na vás budou nahlížet zákonodárci, média a neziskové organizace
- ✓ zvyšuje šance, že si lidé vyslechnou váš pohled na věc

Špatná reputace nemusí vždy odpovídat realitě, ale je konkurenční nevýhodou, která může vážně poškodit byznys firmy.

Pokud svou reputaci mezi jednotlivými skupinami stakeholderů nebudete aktivně řídit, udělá to někdo jiný. Jeho zájmy ale nemusí být stejné jako ty Vaše.



PROCES STAKEHOLDER DIALOGU A PŘÍPRAVY ESG STRATEGIE

Formulování dlouhodobé ESG strategie je komplexní proces. Ipsos dokáže pomoci s některými jeho fázemi.



Nastavením ESG strategie proces nekončí. Dokážeme vám pomoci také s nastavením její externí i interní komunikace (pre/post testy materiálů, příprava newsletteru atd.), měřením jejího přijetí cílovými skupinami a zasazením do kontextu společenského vývoje.



KOMU SE TO V ČR DAŘÍ

INSPIRACE

Firmy, které jsou hodnoceny jako nejvíce společensky odpovědné, mají CSR propojený s firemními hodnotami a propagací. Témata, kterým se věnují, jsou relevantní pro jejich byznys i zákazníka a ve svých aktivitách jsou transparentní.



Jednoduchá, přímočará, srozumitelná komunikace.

- Díky dlouhodobé koncepční práci se značkou se podařilo změnit původní negativní mediální obraz v image moderního obchodu, trend-settera v zaměření na zákazníky (aplikace Lidl Plus), zaměstnance, udržitelnost sortimentu, životní prostředí i podporu komunit a exportu českých produktů.
- **Konzistentní komunikace tématu, srozumitelnost, blízkost zákazníkům a důraz na image transparentnosti a progresivity.**



Aktivita provázaná s byznysem, podpora regionů.

- **Dobrá péče o zaměstnance a regiony, bez silných negativních konotací jinak spojených s průmyslem. Rostoucí důraz na ochranu životního prostředí a elektromobilitu.**
- Dopravní bezpečnost, Podpora technického vzdělávání, Bezbariérová mobilita, Podpora regionů, ŠKODA Stromky...
- Synonymum odpovědné firmy pro téměř polovinu Čechů.



Blízký vztah se zákazníky, důraz na ekologii.

- Průkopník v nabídce ekologické kosmetiky, drogerie a biopotravin. Vytváření dlouhodobého vztahu se zákazníky a komunikace zaměřená na člověka (zákazníka/zaměstnance) spíše než na slevy umožňuje ovlivňovat nákupní chování.
- **Iniciativa „Společně“ zapojuje veřejnost do výběru sociálních, kulturních a ekologických projektů k podpoře.**



Konzistentní, promyšlená podpora neatraktivní oblasti.

- **Dlouhodobá orientace na podporu paliativní péče a systémové změny ve vzdělávání.** Kultura odpovědnosti a filantropie přetrvávající generační obměnu i globalizaci firmy (Nadace Avast vs NF Abakus).
- Podpora bezpečnosti dětí online (Buď safe na síti), digitální inkluze a komunit.
- Méně známá, ale vysoce hodnocená firma.

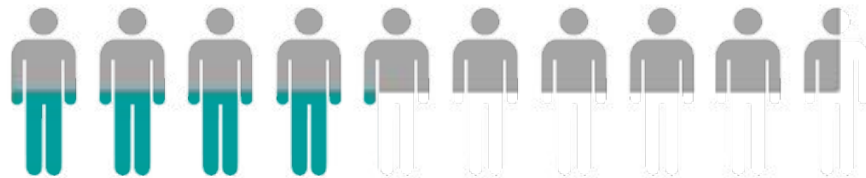
Inspirativními příklady mohou být i malé firmy, které z udržitelnosti vyrostly a celou značku vystavěly kolem ní. Díky tomu se těší velké důvěře a aktivní podpoře zákazníků.



KTERÉ FIRMY JSOU PODLE ČECHŮ SPOLEČENSKY ODPOVĚDNÉ?

4 z 10 Čechů si dokáží spontánně vybavit nějakou firmu, kterou považují za odpovědnou; typicky se jedná o Škoda AUTO nebo ČEZ. S odstupem následují zástupci bank, obchodních řetězců či koncern Agrofert.

Spontánně si vybaví nějakou společensky odpovědnou firmu



4 z 10 Čechů

Zatímco v 2020 to bylo 5 z 10, v předchozích 4 letech pouze 3 z 10 Čechů



Otázka: CSR5. Vybavíte si nějaké konkrétní velké firmy v České republice, které jsou podle Vás společensky odpovědné? Otevřená otázka

CSR6. Které firmy to jsou?

Báze: 1523 (obecná populace 2021)

Zdroj: CSR studie 2021

DĚKUJI ZA POZORNOST



Michal Kormaňák

Account Director

Ipsos Czech Republic

michal.kormanak@ipsos.com

GSM: +420 739 472 302

SIMAR

ESOMAR
WORLD RESEARCH



ISO/IEC
27001:2013
Certified



ČESKÁ MANAŽERSKÁ ASOCIACE
CZECH MANAGEMENT ASSOCIATION



A Asociace
společenské
odpovědnosti



czech **bc**sd

APRA
ASOCIACE PUBLIC RELATIONS
PŘIDRUŽENÝ ČLEN

Na Příkopě 22, Slovanský dům, 110 00, Praha 1

www.ipsos.cz

www.ipsos.com

